

Läggningsanvisning

Trägolv | Flytandeläggning

Allt du
behöver
veta för att
lägga trägolv

Läggning av trägolv

Flytande 8,5-22 mm

Förutsättningar

Flytande läggning innebär att trägolvet inte ska förankras, dvs vare sig spikas eller limmas, i underlaget. Golvet ska kunna röra sig fritt och följa förändringar i inomhusklimatet. Det får inte låsas fast av inredning t.ex. fast köksinredning, trappor, väggar, tyngre föremål eller kaminer. Montera därför all inredning först och därefter golvet runt inredningen med rörelsefog.

Underlaget skall vara plant, fast, torrt och rent samt uppfylla krav enligt gällande Hus AMA klass A (max buktighet 3 mm på 2 meter mätlängd, 2 mm på 1 meter mätlängd och 1,2 mm på 25 centimeter mätlängd). Relativ fuktighet (RF) i underlag av normal konstruktionsbetong får inte överskrida 90% RF mätt enligt aktuell utgåva av HusAMA. Notera att detta värde endast gäller för byggfukt och inte fuktillskott vid golv på mark, över pannrum, med golvvärme, över högtemperaturrör i golv och dylikt.

Den relativa luftfuktigheten (RF) skall ligga i intervallet 30-60 % och temperaturen vara minst 18 °C. Där byggfukt förekommer bör därför lokalen värmas upp och vädras i god tid före läggning, så att rätt inomhusklimat uppnås. Paketen skall lagras i detta klimat i god tid före läggning (minst 48 timmar). Tänk på att målning av t.ex. väggar och tak med vattenbaserad färg kan öka luftfuktigheten dramatiskt. Utför sådana arbeten i god tid innan golvläggning. För lagring av trägolv från Tarkett gäller RF 30-60 % och temperatur minst 15 °C och inte direkt på/mot betong. Förpackningarna skall inte brytas förrän i omedelbar anslutning till läggningen.

Verktyg

Följande verktyg behövs:

- Hammare/gummiklubba (Får inte missfärga)
- Fogsvans
- Stick- eller cirkelsåg
- Borr
- Tumstock
- Vinkelhake
- Stämjärn
- Penna

Använder du stick- eller cirkelsåg ska du såga brädan från baksidan. Använder du en vanlig fogsvans ska du såga brädan från ovansidan. Vid läggning av Ultraloc behöver du dessutom Tarketts slagkloss och ett slagjärn. Slagklossen används för att skona brädkanterna vid sammanslagningen. Använd aldrig en avkapad brädbit som slagkloss. Tarketts slagjärn (Tarktool) förenklar arbetet med att få ned den sista brädraden.

Fuktisolering

En ångspärr ska alltid appliceras då fukt kan misstänkas förekomma i undergolvet. Dessutom alltid när undergolvet är betongplatta på mark, lättbetongbjälklag, golv över fuktiga och varma utrymmen (tvättstugan, pannrum etc.), golv med ingjutna eller friliggande värmeslingor samt på bjälklag över kryputrymme. Ångspärren ska bestå av en åldersbeständig polyetenfolie (min. tjocklek 0,20 mm) och Tarkofoam II eller grålumppapp, alt. Tarkoflex II (kombinerad ångspärr/cellofoam) enligt Hus AMAs krav. Ångspärren skall läggas omlott minst 200 mm.

Vid risk för tillskjutande fukt rekommenderar vi en ventilerad fuktspärr. Detta bör även kombineras med mekanisk ventilation.

Vid läggning av lamellparkett tunnare än 13 mm på denna typ av underlag ska först en tryckfördelande skiva (t.ex. masonit, plywood eller spånskiva, min. 6 mm tjocklek) samt mellanlägg av grålumppapp installeras ovanpå fuktspärren.

Planera läggningen

Läggningsriktning: Om rummet är någorlunda kvadratisk bör brädornas längdriktning ligga parallellt med infallande ljus. I rektangulära utrymmen är det lämpligast att lägga brädorna i rummets längdriktning, beroende på träets rörelse (se nedan under avsnittet Rörelsefog).

Start- och stoppbrädor: En särskild start- respektive stoppbräda kan ingå i Tarketts trägolvförpackningar (ca en bunt per 20 kvm som är särskilt markerad med etikett).

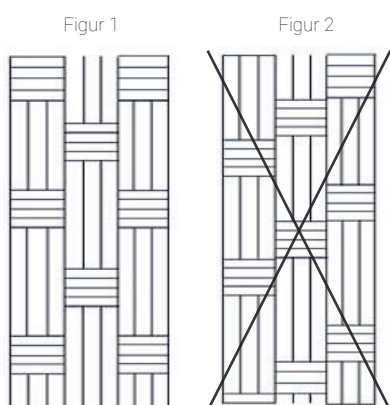
Start				
				Stop

Mät upp rummet: Kontrollera så att inte sista brädraden blir smalare än 5 cm eller om väggen är krokig bör första brädraden klyvas på längden.

Läggning av plank: Slitskiktet på plank består av ett enda stort trästycke. Färgskillnader mellan brädorna förekommer och även mindre skillnad mellan närliggande brädors färgnyans kan upplevas störande. Därför bör plankgolv "sorteras" vid installationen. Öppna flera paket och lägg med mjuka färgöver gångar. Då undviks att golvets ljusaste bräda hamnar intill golvets mörkaste.

Kollektion NOBLE:

- Läggning av mönsterblock:** Genom det handgjorda tillverkningssättet av golvet kan det förekomma en viss variation i mönsterbilden. Exakt mönsterpass är därför svårt att uppnå. Hänsyn skall tas till att smärre förskjutningar kan förekomma i mönsterbilden. Vid installation kan man därför behöva göra en viss förskjutning jämfört med raden intill.
- Läggning av mönster Rutbräda:** Rutbrädan ska alltid läggas i ett s.k. holländskt mönster (se figur 1) och aldrig med tvärplint hörn mot hörn (se figur 2 - fel)



Rörelsefog

Trä är ett levande material, vilket gör att ett trägolv som lagts flytande trots lamellkonstruktionen kommer att röra sig lite (svälla resp. krympa) beroende av hur inomhusklimatet förändras under året. Trägolvet läggs rum för rum, lämna därför ett mellanrum (s.k. rörelsefog) på minst 1,5 mm per breddmeter golv, minimum 8–10 mm, mellan golv och vägg runt hela rummet. Detsamma gäller även vid trösklar, rör, trappor, pelare, anslutningar till spiselhällar, stengolv etc. Rörelsefogen (= mellanrummet) döljs med en list eller sockel.

Maximal läggningssyta

"Rena" (rektangulära) ytor kan normalt beläggas i en sammanhängande yta upp till 250 m² (gäller 8,5, 13, 14 och 16 mm trägolv). Maximal golvbredd är dock 12 m. 22 mm max yta 30 kvm.

OBS! I korridorer skall brädorna alltid läggas i korridorens längdriktning!

Allmänt: Vid mer komplicerade ytor, t.ex. rum i fil med dörröppning eller valv, planlösningar där flera rum hänger samman eller korridorer med rum på bägge sidor kan dock golvet "hänga upp sig" vid betydligt mindre ytor än vad som angivits ovan. I sådana fall rekommenderas att lägga golven i flera av varandra oberoende, kvadrater/rektanglar med rörelsefogar emellan. Om det krävs att samtliga ytor ska läggas sammanhängande, utan fogar, ska trägolvet limmas ned mot undergolvet (se separat anvisning).

Detta är en metod som minimerar rörelser i trägolvet och

ska även användas vid mönsterläggning (där brädor läggs i olika riktningar) eller då andra orsaker finns som medför olikformade rörelser i golvet.

Alla ytor ska läggas i förband, med det menas att ändskarvar ska finnas i varje bräddrad. En ordentlig förskjutning av ändskarvarna i intilliggande rader, minst 500 mm, ska finnas för att hålla golvet plant vid klimatvariationer.

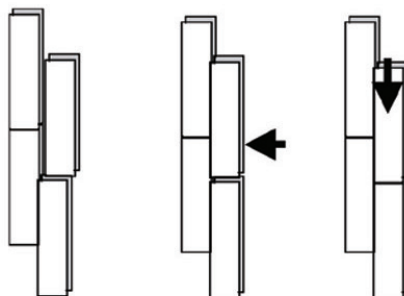
Installation av brädor

2-lock

Ett s.k. vik-in-system, där brädorna sammanfogas genom att tryckas in och vikas ner i den föregående brädans profil.

Ultralock

Brädorna knackas samman horisontellt. Vid sammanslagningen är det viktigt att man använder Tarkett slagkloss så att inte spanten skadas. Slå med hammare mot slagklossen. För enklaste montering – följ ordningen nedan:



Slå först samman långsidan och därefter kortändan, se nedan:

Limmad fog (T&G) 22 mm

Brädor med traditionell fog ska punktlimmas. Börja och avsluta alltid med lim i varje ände av brädan, limsträngen ska vara ca 20 cm lång och fyllig med 20 cm mellanrum utan lim. Kortändar ska alltid limmas hela vägen. Använd Tarkett Lim D3 eller motsvarande.

Olika typer av undergolv

Betonggolv: Spackla eller slipa ev. ojämnheter. Lägg ut erforderlig ångspärr (se avsnittet Fuktisolering ovan) + mellanlägg enligt tabellen nedan:

	8,5 mm	13-22 mm
Alternativ 1	PE- folie + grålumppapp/ Tarkofoam II	PE- folie + grålumppapp/ Tarkofoam II
Alternativ 2	Tarkoflex II	Tarkoflex II

Compressive strength (CS) ska vara likvärdig Tarkofoam/Tarkoflex >20

Gamla trägolv: Kontrollera att undergolvet är fast, plant, fritt från röta och knarr. Större ojämnheter spacklas eller slipas bort. Mindre enstaka ojämnheter kan fyllas ut med grålumppapp (max 3 lager). Som mellanlägg används sedan grålumppapp. De nya golvbrädorna läggs vinkelrätt mot de gamla.

Spånskiva: Som ovan (gamla trägolv). Dock ej spikningsbart. Bräddriktning enligt avsnittet "Planera läggningen".

Trägolvet kan läggas direkt på plastgolv och linoleumgolv. Utrivning av befintlig matta är det bästa alternativet. Läggning på plastmatta kan ske om denna har svetsade eller förslutna fogar. Läggning på linoleum rekommenderas inte där fuktspärrande polyetenfolie är ett krav. Använd grålump-papp eller Tarkofoam II som mellanlägg vid linoleum och "hårda" plastgolv. Rådgör med din golvhandlare.

EPS, cellplast/13, 14, 16, 22 mm trägolv: Kan läggas på cellplastisolerings som har en tryckhållfasthet (min 150 kN/m²). Skivorna läggs i förband och tvärs lamellbrädans längdriktning. Eventuell ångspärr läggs under EPS skiva eller cellplast. Grålump-papp används som mellanmaterial på EPS skiva/cellplast.

EPS, cellplast/Trägolv tunnare än 13 mm: På cellplast och spårade EPS skivor med golvvärme och värmefördelningsplåt ska först en tryckfördelande skiva läggas (t.ex. masonit, plywood eller spånskiva, min 6 mm tjocklek) Eventuell ångspärr läggs under EPS-skiva eller cellplast. Grålump-papp används som mellanmaterial på tryckfördelande skiva.

Golvvärme

Värmesystemet ska vara utformat så att det ger en jämn värme över hela golvytan och aldrig överstiger 27°C på någon del av denna. Gäller även under mattor, skåp osv. För att uppnå detta krävs ett självbegränsande elektriskt eller rätt utformat vattenburet golvvärmesystem. Ångspärr ska alltid användas vid golvvärme

Golvvärme i spårade golvspånskivor eller EPS med värmefördelningsplåtar: Brädorna ska installeras vinkelrätt mot golvvärmslingorna. Brädor med traditionell fog ska limmas med s.k. tät punktlimning. När värmen passerar genom trägolvet så torkar detta mer än normalt, varvid springor kan uppstå under uppvärmningsperioden.

Undvik stora och snabba temperaturjusteringar av golvvärmen eftersom det innebär stor påfrestning på golvet. Bok och lönn har särskilt stora fuktrörelser, varför vi avråder från att använda dessa träslag i kombination med golvvärme.

För mer information om golvvärme, se Golvbranschens broschyr "Trägolv på golvvärme". www.golvbranschen.se

Skyddstäckning

Efter läggning och ev. installationsbehandling ska trägolvet skyddstäckas om det finns risk för gångtrafik eller nedsmutsning innan golvet skall tas i bruk. Skyddsmaterialet skall kunna släppa igenom fukt och får inte missfärga den färdiga golvytan.

OBS! Tejp får inte fästas direkt mot parkettytan!

VIKTIG INFORMATION TILL INSTALLATÖREN

Alla delar av detta parkettgolv har kontrollerats noga under hela tillverkningsprocessen. Om du trots detta upptäcker en bräda som verkar defekt eller avvikande ska du inte montera brädan*.

Den som installerar golvet är ansvarig för att felaktigt/avvikande material inte monteras. Vi ersätter givetvis defekt material, men ersätter inga kringkostnader när felaktigt material installerats.

* Kontakta din återförsäljare

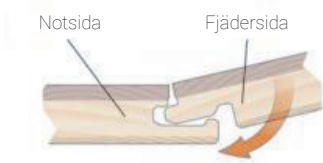
Underhåll

Se separata anvisningar på www.tarkett.se

Läggning av trägolv | 2-lock



Innan du lägger den första raden måste du såga av den utskjutande delen på fjädersidan.



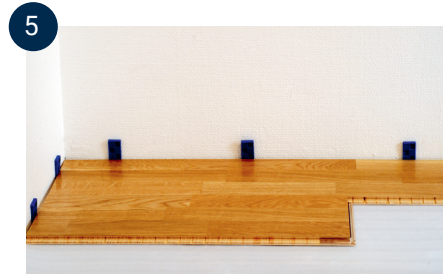
Första raden. Kom ihåg att golvbrädorna helst ska läggas i rummets längdriktning. Börja i ett vänsterhörn med fjädersidan mot väggen och arbeta åt höger. Tryck ned kilar mellan golvet och väggen för att skapa en rörelsefog på minst 8-10 mm.



Andra brädan, första raden. Lägg den här brädan försiktigt tätt intill den första brädans kortända. Därefter trycker du eller knackar lätt på den kortända som just lagts.



Vid radens slut, vänd den sista brädan så att notsidan ligger mot notsidan. Skjut kortändan tätt mot väggen. Markera kapsnittet med en blyertspenna, minst 8-10 mm från föregående brädans kortända, så att du får en rörelsefog när brädan sätts på plats.



Första brädan, andra raden. Börja med resten av den kapade brädan från den första raden. Observera att det ska vara minst 500 mm mellan brädskarvar på rad ett och brädskarvar rad två. 500 mm mellan brädskarvar gäller hela golvet. (< 1250 mm långa brädor minst 300 mm).



Andra brädan, andra raden. Lägg brädan försiktigt tätt intill den föregående brädans kortända.



Vik ned brädan med en sammanhängande rörelse samtidigt som du trycker lätt på den föregående brädans kortända. Se till att brädorna ligger tätt intill varandra medan du viker ned den. Fortsätt installera golvet enligt tidigare beskrivning.



Sista raden: När du kommer till sista raden kan det hända att brädorna inte passar på bredden. Lägg i så fall den sista brädan med notsidan mot väggen, ovanpå och kant i kant med den näst sista brädan. Placera en extra brädbit ovanpå och mät mellanrummet genom att dra brädbiten längs väggen och markera med en blyertspenna där den sista brädan ska kapas. Om den sista brädraden inte har kapats måste den utstickande läppen sågas av för att en rörelsefog ska bibehållas. Kapade brädor smalare än 100 mm limmas i kortändan.



Om det inte finns tillräckligt med utrymme att vika ned den sista brädan (t.ex. dörrfoder, element) kan den skjutas in från sidan istället. För att det ska vara möjligt måste den utstickande läppen på den föregående brädraden göras rak. Använd ett stämjärn för att skära av den del av läppen som skjuter ut som en kulle längst upp på ytterkanten.

Se fortsättning nästa sida!

Läggning av trägolv | 2-lock (Fortsättning)



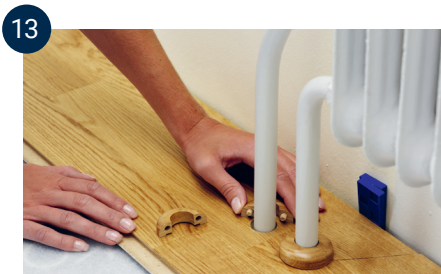
Lägg en tunn sträng av Tarketts lim D3 på den modifierade läppens ovansida.



Installera sedan in den sista brädan från sidan med ett slagjärn. Avsluta genom att placera kilar i rörelsefogen mellan golvet och väggen så att golvet sitter i spänn tills limmet torkat. Nu när golvet är installerat kan lister och socklar monteras, men glöm inte att ta bort alla kilar.



Om brädans långsida möter ett rör: borra ett hål med en diameter som är minst 16 mm större än rördiametern, så att det finns en rörelsefog runt röret. Markera med en blyertspenna var du ska såga. Såga av den bit som ska sitta bakom röret, närmast väggen. Snedsåga som bilden visar. Om rören är belägna vid golvets kortsida ska du kapa brädan i 90° vinkel rakt genom hålen.

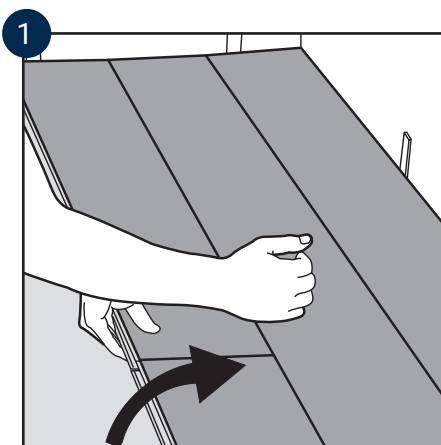


Installera brädan på plats, limma fast den lösa biten, lägg en kil mot väggen och täck med rörmanschetter.

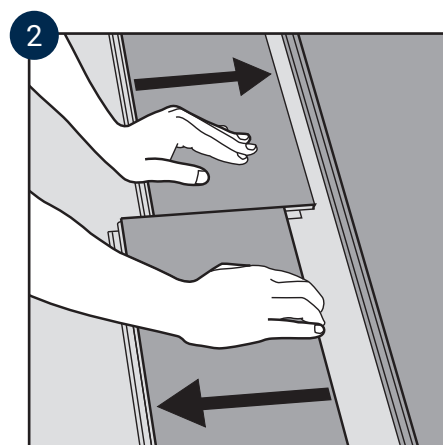


Dörrfoder kan tas av och flyttas upp, men det är oftast enklare att såga av dem. Använd en lös golvbräda som höjdmall och såga av fodret. Se till att golvet inte kläms fast mellan undergolvet och karmen.

Demontera golvet (utan verktyg)



Separera hela raden genom att försiktig lyfta upp den och knacka lätt precis ovanför skarven. Vik upp och lossa hela långsidan.



Slå brädan på plats, limma fast den lösa biten, kila mot vägg och täck med rörmanschetter.

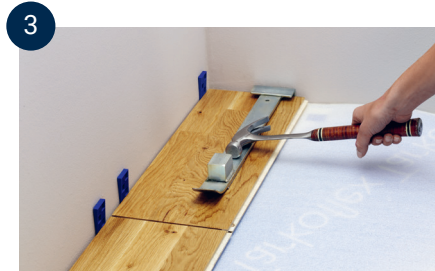
Läggning av trägolv | Ultraloc



Lägg ut första brädraden. Börja med notsidan mot väggen och arbeta åt höger. Det är mycket viktigt att första brädraden blir rak.



Vid slutet av raden, vänd sista brädan så att fjäder ligger mot fjäder. Skjut kortändan tätt mot väggen. Markera kapsnittet med en penna, minst 8-10 mm från föregående brädas kortända, så får du en rörelsefog när brädan sedan skjuts på plats.



Kapa därefter brädan, skjut in brädan på plats, slå samman med Tarktool slagjärn och sätt dit en kil vid kortändan mot väggen.



Börja andra brädraden med resten av den kapade brädan. Se också till att tvärskarvarna på den intilliggande raden överlappas med minst 500 mm, 500 mm mellan brädskarvar gäller hela golvet. (<1250 mm långa brädor gäller minst 30 cm).



Viva slås först samman i långsidan, därefter kortändan. Använd Tarketts slagkloss när brädorna slås samman.



Tips: Vid långa brädrader är det svårt att ha kilarna monterade redan efter första raden. Vänta därför tills dess att 4-5 rader lagts, använd Tarktool och skjut det lagda flaket en bit från väggen och montera sedan kilarna.



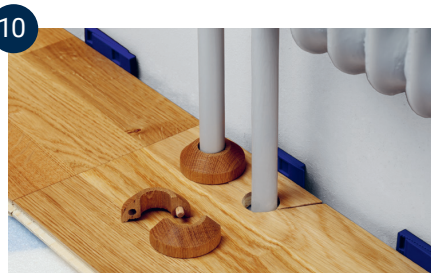
Sista brädraden behöver oftast kapas på längden. Lägg då sista brädan med fjädern mot väggen, rakt över och kant i kant med den näst sista brädraden. Lägg på en överbliven brädbit och mät upp avståndet genom att föra brädbiten längs med väggen, samtidigt som du markerar med en penna var du ska såga av sista brädan. Tag hänsyn till erforderlig rörelsefog minst 8-10 mm.



Slå in den avsågade brädan med hjälp av slagjärnet. Om sista brädraden inte har kapats, måste fjädern sågas bort, så att inte rörelsefogen försvinner.



Om brädans långsida möter ett rör: borra ett hål med en diameter som är minst 16 mm större än rör-diametern, så att det finns en rörelsefog runt röret. Markera med en blyertspenna var du ska såga. Såga av den bit som ska sitta bakom rören, närmast väggen. Snedsåga som bilden visar. Om rören är belägna vid golvet kortsida ska du kapa brädan i 90° vinkel rakt genom hålen.



Slå brädan på plats, limma fast den lösa biten, kila mot vägg och täck med rörmanschetter.



Dörrfoder kan man ta av och flytta upp, men det är oftast enklare att såga av dem. Använd en lös golvbräda som höjdmall och såga fodret med en fintandad såg. Skjut in golvet under fodret. Se till att golvet inte kläms mellan underlaget och foder.

Läggning av trägolv | 2-click



Lägg ut första brädraden. Börja med notsidan mot väggen och arbeta åt höger. Det är mycket viktigt att första brädraden blir rak.



Limma noten på nästa brädas kortsida med Tarkett Parkettlim D3. Slå fast brädorna med hjälp av en Tarkett slagkloss. Överflödigt lim torkas bort direkt med en fuktig trasa.



Vid slutet av raden, vänd sista brädan så att fjäder ligger mot fjäder. Skjut kortändan tätt mot väggen. Markera kapsnittet med en penna minst 8-10 mm från föregående brädas kortända, så får du en rörelsefog när brädan sedan skjuts på plats.



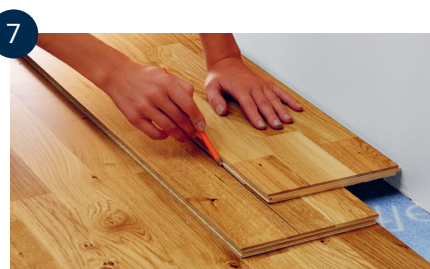
Kapa därefter brädan. Limma kortändan, skjut in brädan på plats, slå samman med Tarktool slagjärn och sätt dit en kil vid kortändan mot väggen.



Börja andra brädraden med resten av den kapade brädan. Se också till att tvärskarvarna på den intilliggande raden överlappas med minst 500 mm. 500 mm mellan brädskarvar gäller hela golvet. (<1250 mm långa brädor minst 300 mm). Limma. Fortsätt likadant med följande brädrader.



Använd Tarketts slagkloss när brädorna slås samman. Tips! Vid långa brädrader är det svårt att ha brädkilarna monterade redan efter första raden. Vänta därför tills dess att 4-5 rader lagts, använd Tarktool och skjut det lagda flaket en bit från väggen och montera kilarna.



Sista brädraden behöver oftast kapas på längden. Lägg då sista brädan med fjädern mot väggen, rakt över och kant i kant med den näst sista brädraden. Lägg på en överbliven brädbit och mät upp avståndet genom att föra brädbiten längs med väggen, samtidigt som du markerar med en penna var du ska såga av sista brädan. Tag hänsyn till erforderlig rörelsefog minst 8-10 mm.



Slå in den avsågade brädan med hjälp av slagjärnet. Om sista brädraden inte har kapats, måste den utstickande läppen sågas av, så att inte rörelsefogen försvinner. Sätt kilarna även vid sista brädraden. Låt kilarna sitta ett par timmar (t.ex. över natten) innan de avlägsnas.



Om brädans långsida möter ett rör: borra ett hål med en diameter som är minst 16 mm större än rördiametern, så att det finns en rörelsefog runt röret. Markera med en blyertspenna var du ska såga.



Såga av den bit som ska sitta bakom röret, närmast väggen. Snedsåga så som visas på bilden. Om röret är beläget vid golvet kortsida, kapas brädan i 90° vinkel rakt genom hålen.



Slå brädan på plats, limma fast den lösa biten, kila mot vägg och täck med rörmanschetter.



Dörrfoder kan man ta av och flytta upp, men det är oftast enklare att såga av dem. Använd en lös golvräda som höjdmall och såga fodret med en fintandad såg. Skjut in golvet under fodret. Se till att golvet inte kläms mellan underlaget och foder.